

令和4年度 山梨県職員獣医師【衛生】・【農政】 選考採用試験案内（第3回）

1 試験職種、採用予定人員及び職務内容

試験職種	採用予定人員	職務内容
獣医師【衛生】	5名程度	福祉保健部の本庁、保健所、食肉衛生検査所、動物愛護指導センターなどにおいて、食品衛生等に関する監視、指導、試験研究、と畜検査等の業務に従事します。
獣医師【農政】	2名程度	農政部の本庁、家畜保健衛生所、畜産酪農技術センターなどにおいて、畜産の振興、家畜の保健衛生、防疫及び試験研究等の業務に従事します。

2 受験資格

- (1) 昭和62年4月2日以降に生まれた者で、獣医師の免許を有する者又は令和5年において最初に実施される獣医師国家試験により当該免許取得見込みの者
- (2) 次のいずれかに該当する者は、受験できません。
 - ① 日本国籍を有しない者
 - ② 地方公務員法第16条に該当する者
 - ・ 禁錮以上の刑に処せられ、その執行を終わるまで又はその執行を受けることがなくなるまでの者
 - ・ 山梨県職員として懲戒免職の処分を受け、当該処分の日から2年を経過しない者
 - ・ 日本国憲法又はその下に成立した政府を暴力で破壊することを主張する政党その他の団体を結成し、又はこれに加入した者

3 試験日及び試験会場

新型コロナウイルス感染症をめぐる状況により、試験日や試験会場が変更になる場合があります。変更する場合には山梨県 農政部 農政総務課のホームページ (<https://www.pref.yamanashi.jp/nousei-som/r4juuishisaiyou03.html>)に掲載しますので、**試験前日及び試験当日に必ず最新の情報を確認してください。**

- (1) 試験日
 - 令和4年11月12日（土）
（受付時間：午前9時20分から9時35分まで）
 - 令和4年11月13日（日）
（受付時間：前日（11月12日）に連絡）
- (2) 試験会場
 - 山梨会場：山梨県庁（山梨県甲府市丸の内一丁目6-1）
 - 東京会場：都道府県会館（東京都千代田区平河町二丁目6-3）

※申込の状況により会場を調整させていただくことがあります。

4 試験の方法

試験種目 (時間)	配点	内容
教養試験 (120分)	(20点)	公務員として必要な一般的知識及び知能について、五肢選択式による大学卒業程度の筆記試験 ◇出題分野 知識分野：社会科学、人文科学、自然科学 知能分野：文章理解、判断推理、数的推理、資料解釈

論文試験 (90分)	(40点)	文章による表現力、構成力、課題に対する理解力等についての記述式による試験
人物試験Ⅰ (90分)	(40点)	公務員として職務遂行に必要な素質及び適性を有するかどうかについての検査
人物試験Ⅱ (20分)		表現力、積極性、創造性等についての個別面接

5 受験手続等

(1) 問い合わせ先

獣医師【衛生】	山梨県福祉保健部 福祉保健総務課 総務経理担当 〒400-8501 山梨県甲府市丸の内1-6-1 (県庁本館5階) 電話 055-223-1441 FAX 055-223-1447
獣医師【農政】	山梨県農政部 農政総務課 総務経理担当 〒400-8501 山梨県甲府市丸の内1-6-1 (県庁本館6階) 電話 055-223-1581 FAX 055-223-1585

(2) 申込方法

「山梨県電子申請サービス『やまなしくらしねっと』」
により行ってください。

(<https://s-kantan.jp/pref-yamanashi-u/>)

なお、インターネット申込みができない方や受験上の配慮を希望される方は、10月19日(水)までに上記問い合わせ先までお問い合わせください。

- ご利用のパソコンやインターネット環境によってはこのシステムを利用できない場合があります。詳しくは「やまなしくらしねっと」のページで確認してください。

また、受験票の印刷にはプリンタが必要となりますのでご注意ください。

- 申込は受付期間中に正常に到達したものに限り受け付けます。予期せぬ機器停止や通信障害などが発生した場合には受付ができませんが、この場合のトラブルについては一切責任を負いかねますので、十分注意してください。

(ア) 申込項目の入力・送信

「やまなしくらしねっと」のページにアクセスしてください。

- 「検索メニュー」の「手続き名」に、「獣医師選考採用試験」を入力・検索し、手続きを選択してください。
- なお、この「手続き」については、「利用者登録」の必要はありません。
- 説明と利用規約を読み、同意後、連絡先となるメールアドレスを入力・送信してください。
- その後、折り返し電子メールに記載された URL にアクセスし、本申請に進み、各項目の入力・送信を行ってください。
- 申請画面からダウンロードできる面接カードを印刷、記入の上、試験1日目に必ず持参してください。

※申込データの到達(データが到達すると【到達通知メール】を送信しますので、必ず確認してください。)から土曜日・日曜日・祝日を除いて2日程度で【仮受付通知メール】(申込みを確認したことを伝えるメール)を送信します。

4日以上経過しても【仮受付通知メール】が到達しない場合には、上記問い合わせ先に連絡してください。

その後、申込内容を確認し受理したところで【申込受理通知メール】を送信します。

※【到達通知メール】には、「整理番号」「パスワード」が記載されています。申込後に「申込内容照会」を利用し、内容確認や受験票をダウンロードする際、必要となりますので、必ず控えてください。

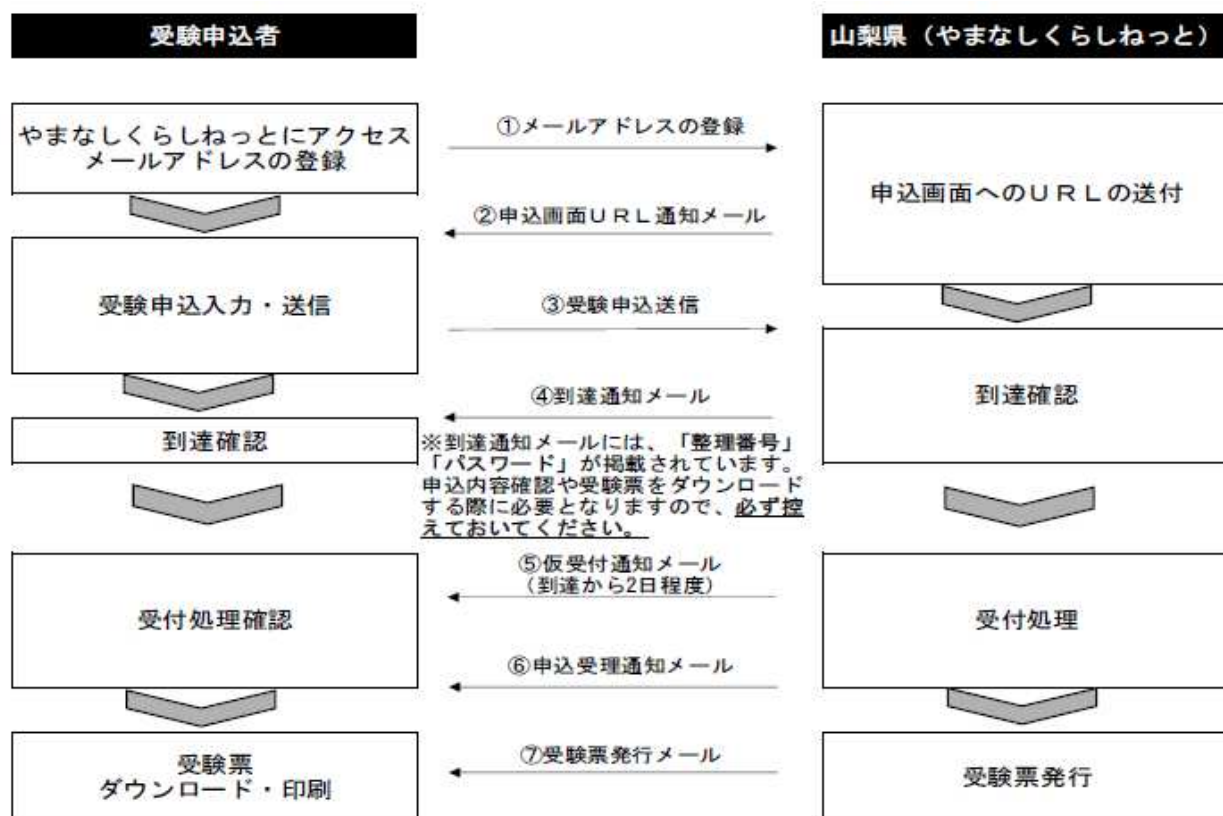
やまなしくらしねっと申込みページ



(イ) 受験票の印刷

受験票は次の方法により印刷し、試験当日に必ず持参してください。(受験票は郵送しませんのでご注意ください。)

- 受験票の発行準備ができると、農政総務課から「受験票」の【受験票発行メール】が届きます。
- 「やまなしくらしねっと」・「申込内容照会」で、「整理番号」及び「パスワード」を入力し、照会してください。
- 「申込詳細」のページの「返信添付ファイル1」が「受験票」となりますので、この受験票を印刷してください。
- 受験票には、申込前6か月以内に撮影した写真(タテ4cm・ヨコ3cm、上半身(胸から上)、脱帽正面向きのもの)を貼り、試験当日に必ず持参してください。受験票に写真がない場合は受験できません。



(3) 受付期間

令和4年9月26日(月)から令和4年10月28日(金)

(4) 当日のお願い

(2)(ア)で印刷して記入した面接カード、(2)(イ)で印刷して写真を貼った受験票及び、獣医師免許をお持ちの方は免許の写しを必ず試験1日目の11月12日(土)にお持ちください。

6 合格者の決定方法

選考採用試験の合格者は、試験種目の合計得点の高い順に決定します。ただし、教養試験の得点が配点の3割未満の場合には、合計得点が高くても不合格となることがあります。なお、他の試験種目にもそれぞれ一定の基準があり、一つでも該当する場合は、合計得点が高くても不合格となることがあります。

7 合格発表

発表日、発表方法は試験当日に連絡します。

この案内に定める選考採用試験の合格者には、後日、人事委員会による最終選考が実施され、これを経て採用が決定されます。実施日時等については、該当者に別途通知します。

最終選考合格者のうち獣医師免許を有していない者で、令和5年において最初に実施される獣医師国家試験により当該免許を取得できない者は、採用される資格を失います。

8 その他

この選考採用試験の試験成績は、山梨県個人情報保護条例第27条第1項の規定により、口頭で開示を請求することができます。なお、電話、はがき等による請求では開示できませんので、受験者本人が、マイナンバーカード、運転免許証、旅券、官公署の発行する写真貼付の証明書その他本人であることを確実に確認することができる書類等を持参の上、平日の午前9時から12時、午後1時から5時の間に開示場所に直接おいでください。

開示する内容	開示期間	開 示 場 所
試験種目別得点、総合得点及び順位	合否通知を発送した日から1か月間。ただし、合格者については、最終選考結果通知を発送した日から1か月間。	【衛生】 山梨県福祉保健部福祉保健総務課 (山梨県庁本館5階) 山梨県甲府市丸の内一丁目6番1号
		【農政】 山梨県農政部農政総務課 (山梨県庁本館6階) 山梨県甲府市丸の内一丁目6番1号

※ 注意事項

- ・ 試験当日、受付時間に遅れた者は受験できません。
ただし、公共交通機関の不通・遅れなどやむを得ない事由がある場合には、遅延証明書の提出など事実を確認した上で受験を認める場合があります。

山梨県庁

事前申込み不要！

獣医師職

Web 説明会

みなさんのご参加お待ちしております！

10月16日(日)

15:00~15:40

R5 1月、3月も実施予定！ 詳細が決まり次第HPに掲載します

Teams の URL と試験情報を
チェック！

↓HPはこちらから！



・都合が合わないな・・・
・職場見てみたいな・・・



そんな時は下記にお気軽にお問い合わせください！

説明会や職場見学をみなさんのご都合に合わせて実施いたします



- ・ Microsoft Teams を使って実施します。Google Chrome または Microsoft edge からアクセスするか、事前にインストールをお願いします。
- ・ Teams の URL は山梨県獣医師選考採用試験の HP で確認するか、下記問い合わせ先にご連絡をお願いします。
- ・ 当日は説明開始 10 分前からアクセスできます。
- ・ 名前はどのような表示でも構いません。
- ・ カメラは OFF で構いません。発言時は ON にしていただけるとありがたいです。
- ・ 各日程ともほぼ同様の内容です。
- ・ 獣医師職に興味のある方はどなたでもご参加いただけます。

令和5年4月入庁の職員を募集しています！

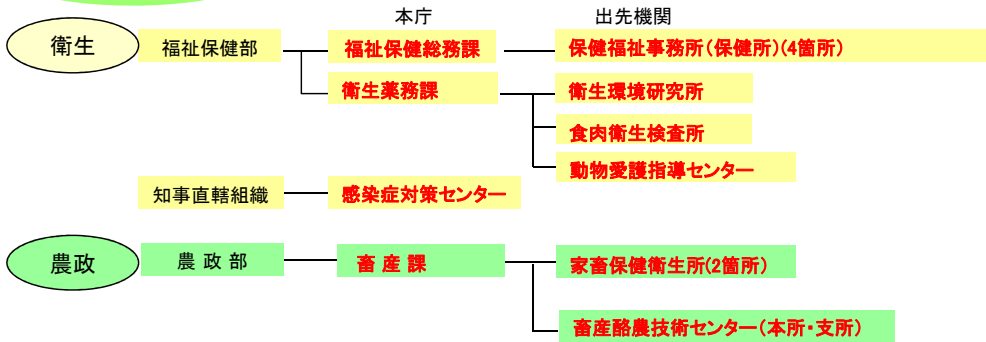
令和4年度山梨県職員獣医師【衛生】・【農政】選考採用試験（第3回）
受付期間 ~10月28日(金)受信有効（電子申請） 試験日 11月12日・13日

【問い合わせ先】〒400-8501 山梨県甲府市丸の内1丁目6-1 山梨県庁農政部農政総務課 総務経理担当 赤池

E-mail: nousei-som@pref.yamanashi.lg.jp 電話: 055-223-1581

山梨県職員「獣医師」募集案内

採用後の配属先



- 山梨県職員の獣医師の配属先は、衛生分野を担当する福祉保健部、農政分野を担当する農政部に分かれます。
- 福祉保健部の獣医師は、主に「衛生業務課」「保健福祉事務所(保健所)」「衛生環境研究所」「食肉衛生検査所」「動物愛護指導センター」「健康増進課」に勤務します。
- 農政部の獣医師は、主に「畜産課」「家畜保健衛生所」「畜産酪農技術センター」に勤務します。
- 衛生分野と農政分野の人事交流も行っています。

OR4.4.1から、初任給調整手当の支給対象になりました。

公務員の獣医師として 社会や地域に貢献する

家畜の衛生対策や畜産業・農家の支援、「食」の安全・安心の確保、感染症対策、動物用医薬品の安全対策、動物の愛護や管理など、県職員の獣医師の業務は多岐にわたり、県民の身近な生活に広く関わりをもっています。

衛生・農政分野ともに様々な職場や業務の経験を通じて、幅広く知識・技術を習得しキャリアアップできます。公務員獣医師は、社会に貢献する職責を担っており、責任と使命感、やりがいを感じることができます。



本庁・出先機関の配置図



令和2年4月1日現在

—山梨県職員 獣医師 の採用や募集に関するお問い合わせ先—

山梨県 福祉保健部 福祉保健総務課 総務経理担当 TEL 055-223-1441
 農政部 農政総務課 総務経理担当 TEL 055-223-1581
 〒400-8501 甲府市丸の内1丁目6-1 <http://www.pref.yamanashi.jp>



高病原性鳥インフルエンザ防疫演習



離乳豚へのCSFワクチン接種

●大自然に囲まれ、美味しいものも豊富な「やまなし」で働きましょう！

世界遺産の富士山やハケ岳、エコパークの南アルプスと甲武信のユネスコエコパークなど日本を代表する名峰に囲まれた山梨には、国際的な観光スポットが数多くあります。

雄大なパノラマを眺め、休日には自然に触れながら、ゆったりした気持ちで山梨で働いてみませんか。



山梨は、日本一のワインの産地でもあります。ワイン製造の歴史や伝統、それに関わる人の情熱などによって今日のワインづくりが支えられています。

ワインのように、これからの社会人生活を山梨でゆっくりと「醸成」してみませんか。

また、ブドウ、桃も日本一！果樹王国山梨ならではの「味覚」も薦めます。



先輩職員の1日のタイムスケジュール

動物愛護指導センター 赤塚 唯 主任

負傷動物の処置



子猫への投薬



8:30 8:45 10:00 12:00 13:00 15:00 16:00 17:15

登庁	収容動物の処置 投薬	飼育方教室の開催	昼休み	動物取扱業の監視	相談	ミルクボランティアからの	収容動物の処置 投薬	退庁
----	------------	----------	-----	----------	----	--------------	------------	----

東部家畜保健衛生所 小林那美香 主任

採血



(定期検査)

抗体検査



8:30 9:00 10:00 12:00 13:00 16:00 17:15

登庁	検査用具の確認 農場へ出発	農場で採血	昼休み	所内検査(抗体検査)	防疫対策の計画 検査結果報告書作成	退庁
----	---------------	-------	-----	------------	-------------------	----

衛生分野の職場紹介

▼食肉衛生検査所

安全で安心して食べられる食肉を提供するため、と畜場、食鳥処理場に出荷される家畜の疾病の排除、と畜場・食鳥処理場の衛生指導や食肉の衛生に関する調査・研究を行っています。



▼保健福祉事務所(保健所)

動物の愛護及び管理に関する業務のほか、食品衛生や薬事、生活衛生に関わる許認可や監視・指導、食中毒防止対策、薬物乱用防止啓発など、多岐にわたる業務に対して、様々な職種と共に取り組んでいます。



▼動物愛護指導センター

動物愛護の推進や適正飼養の普及啓発のため、動物愛護教室や犬猫の飼育教室を開催しています。また、犬猫の引取りや譲渡、負傷動物の処置なども行っています。



▼衛生環境研究所

食中毒の発生時の微生物検査、新型インフルエンザなど感染症等の微生物検査や微生物に関する調査研究など、保健衛生の向上や生活環境の保全を図るための業務を行っています。



山梨県職員を志す皆さんへ 先輩職員から メッセージです！



赤塚 唯 主任

動物愛護指導センター

H27.4 食肉衛生検査所採用
H29.4 峡東保健福祉事務所
R2.4 動物愛護指導センター(中北保健所兼務)

◆現在の仕事

収容動物の健康管理及び治療、動物の引取り及び処分、動物の譲渡事業、動物愛護の普及啓発事業など

◆現在の仕事のやりがい、魅力

収容された動物たちが新しい家族に迎えられることを見届けられるときが一番嬉しいですね。

◆今までの業務の中で印象に残っていること

私がセンターに赴任した年からミルクボランティア事業が始まりました。それまで、ミルクを飲むほどの子猫は致死処分対象でしたが、ボランティアに育てていただいで譲渡ができるようになり、譲渡と処分の比率が逆転したことです。

◆公務員獣医師になった理由

数年毎に異動があり、様々な業務を経験できるため、自分の適性を見極めやすいと思ったからです。

◆仕事を通じて成長を実感できた経験

引取りや処分は動物が好きならば目を背けたこともありません。でも、センターにいるからこそ、動物たちのために、してあげたいこと、やりたいことが見えてきて、獣医師としてのやりがいを感じます。

◆今後の目標

引き取られる犬猫の収容と致死処分を限りなく減らすことに貢献できればと思います。

◆山梨県の魅力！

山に囲まれています。各地域毎に特色があり、暮らしやすいところです。今の職場は温泉総選挙絶景部門1位になった「みたまの湯」が近いので、仕事帰りに温泉に入れる、そんな贅沢な時間を過ごせます。



小林那美香 主任

東部家畜保健衛生所

H28.4 畜産酪農技術センター採用
H31.4 東部家畜保健衛生所

◆現在の仕事

防疫薬事課で家畜伝染病の発生予防防止や発生予防のための検査・指導、動物医薬品販売業の許可・更新事務、獣医事に係る事務など。

◆現在の仕事のやりがい、魅力

家畜伝染病の検査や防疫対策ではプレッシャーのかかる判断もありますが、発生予防や感染拡大防止のため重要性の高い仕事だと感じています。

◆今までの業務の中で印象に残っていること

日本で26年ぶりの発生となったCSF(豚熱)が県内でも発生し、防疫措置を行ったことです。

◆公務員獣医師になった理由

産業動物の分野において専門性も活かしつつ、幅広く仕事に取り組みたいと思ったからです。

◆仕事を通じて成長を実感できた経験

実際の仕事の中で、教科書で習得した知識等が繋がる時があり、さらに仕事を通じて成長していきたいと感じます。

◆今後の目標

家畜伝染病の侵入防止や蔓延防止対策等を通じて、生産現場での対策や消費者への安全な畜産物の提供に貢献していきたいです。

◆山梨県の魅力！

山梨県は自然豊かで食べ物もおいしい魅力いっぱいの県です。ぜひ、山梨県に足を運んでみてください。



農政分野の職場紹介

▼家畜保健衛生所

東部と西部の2所があり、安全でおいしい山梨県産食肉を生産するため、畜産農家を巡回し農場の衛生管理や家畜の健康管理指導、家畜伝染病の発生予防対策、家畜疾病の病性鑑定、動物用医薬品の販売許可などを行っています。



【本所】

7年の歳月をかけて完成した「フジザクラDB」(写真左)をもとに、農家において銘柄豚「甲州富士桜ポーク」が生産されています。(写真右は銘柄鶏「甲州地どり」)



▼畜産酪農技術センター

【長坂支所】

牛の改良増殖や受精卵移植技術の研究開発、牧草や飼料作物の品種改良、放牧技術試験などを行うとともに、牛の性別別済み受精卵の農家への供給も行っていきます。



▼感染症対策センター【本庁】

新型コロナウイルス感染症の感染拡大を契機に、ヒトの感染症対策の指令塔機能を担う知事直轄組織として令和3年4月に設立され、県民の健康を守る業務や事業を行っています。

